

Ysgol I.D. Hooson

DATGANIAD POLISI AMDDIFFYFN PLANT

Dyddiad Adolygu: Tymor y Gwanwyn, 2015

Corff Adolygu: Llywodraethwyr

Mae'r ysgol yn cydnabod bod, gan fod staff yn cysylltu'n rheolaidd ac yn aml gyda phlant, maent mewn sefyllfa arbennig o dda i sylwi arwyddion o gam-drin neu newidiadau na ellir eu hesbonio mewn ymddygiad neu berfformiad, a all fod yn arwydd o hynny. Felly, mae'r ysgol yn anelu at fod yn ddiwyd yn ei hymdrechion i ofalu am les a lles pob plentyn.

Cam-drin plant yw niwed gwirioneddol i blentyn o dan 18 oed, boed hynny drwy ball, neu weithred fwriadol. Efallai y bydd y niwed fod i'r safon iechyd, datblygiad neu lles y gellir eu disgwyl yn rhesymol ar gyfer y plentyn. (Diffiniad o GAPCG Cam-drin Plant Diwygiedig 2008)

Os bydd rhywun yn dweud wrthyich eu bod nhw neu blentyn neu berson ifanc arall yn cael ei gam-drin:

- ♣ Dangoswch eich bod wedi clywed yr hyn mae ef / hi yn ei ddweud, ac y byddwch yn cymryd yr honiadau o ddifrif.
- ♣ Anogwch y plentyn i siarad, ond nid ydynt yn ysgogi na gofyn cwestiynau arweiniol.
- ♣ Esbonio pa gamau mae'n rhaid i chi eu cymryd.
- ♣ Peidiwch â rhoi ymgymeriad cyfrinachedd llwyr gan fod staff efo cyfrifoldeb i ddatgelu gwybodaeth i'r rhai sydd angen gwybod.
- ♣ Ysgrifennwch yr hyn a ddywedwyd wrthyich, gan ddefnyddio'r union eiriau os yw'n bosibl.
- ♣ Gwnewch nodyn o ddyddiad, amser, lleoliad a phobl oedd yn bresennol yn y drafodaeth.
- ♣ Rhowch wybod am eich pryderon i'ch rheolwr llinell neu (os yw'n briodol) yr aelod o staff yn eich sefydliad sydd â chyfrifoldeb dynodedig am amddiffyn plant.
- ♣ Sicrhau bod eich pryderon yn cael eu hadrodd ar unwaith i'r gweithiwr cymdeithasol ar ddyletswydd yn y swyddfa leol (CAFAT 01978 292526).
- ♣ Peidiwch â herio'r camdriniwr honedig.

Os yw plentyn yn debygol o ddioddef niwed, mae'n hanfodol bod camau brys yn cael eu cymryd dan y gweithdrefnau amddiffyn plant. Mae'r gweithdrefnau hyn eu hamlinellu yn y Gweithdrefnau Amddiffyn Plant Cymru Gyfan a phrotocol lleol yn cael ei gadarnhau gan y (Gweithdrefnau-Ysgolion-Diwygiedig Amddiffyn Plant Cymru Gyfan Llyfryn-2008) BLIDP.

Pan fydd cam-drin yn cael ei honni neu ei amau bydd yr ysgol yn mabwysiadu'r weithdrefn ganlynol

♣ Mae yna dynodedig Cydlynnydd Amddiffyn Plant yn yr ysgol a fydd yn cael gwybod ar unwaith, neu y Pennaeth yn achos eu habsenoldeb.

♣ Bydd y person gwybodus yn cyfeirio gwybodaeth at CAFAT, Gwasanaethau Cymorth, Diogelu ac (ac yn hysbysu'r Gweithiwr Cymdeithasol Addysgol, a nyrs yr ysgol), ar yr un diwrnod

♣ y person gwybodus yn cwblhau Ffurflen Diogelu / Ffurflen Atgyfeirio Gyffredin Plant a'i hanfon neu ei ffacio i CAFAT - o fewn 24 awr, neu cyn gynted â phosibl, yn dilyn ymgynghori ag asiantaethau priodol.

♣ Cymryd cyngor gan CAFAT cyn cyfathrebu gyda'r rhieni.

♣ Mynychu cynadleddau achos yn ôl y gofyn.

CAM-DRIN LLE HONNIR EI FOD WEDI EI GYFLAWNI GAN AELOD O STAFF:

Caiff y gweithdrefnau canlynol eu dilyn:

♣ Dylid rhoi gwybod i'r Pennaeth neu ddirprwy yn ei absenoldeb ar unwaith. (Os yw'r honiad yn ymwneud â'r pennaeth, gallwch sicrhau cyfweiliad cyfrinachol gyda'r swyddog enwebedig ar gyfer amddiffyn plant ar gyfer ysgolion hy Rheolwr Tîm GCA).

♣ Mae'n rhaid i bob amheuaeth gam-drin yn cael ei adrodd i 'Diogelu a Chefnogi'.

♣ Bydd uwch Swyddog Addysg yn cael ei hysbysu.

♣ Ymgynghorir gyda Cadeirydd y Llywodraethwyr

♣ "Ni ddylai asiantaethau ymgymryd â'u hymholiadau mewnol eu hunain ond rhaid cyfeirio ymlaen fel y disgrifir uchod. Ni ddylai asiantaethau wneud eu penderfyniadau eu hunain ynghylch a yw pryder yn ymwneud ag aelod penodol o'u staff eu hunain yn fater disgyblu neu fater amddiffyn plant. Dylai ystyriaethau cymhleth o'r fath ond yn cael eu cynnal gyda chyfranogiad y Gwasanaethau Cymdeithasol a'r Heddlu ".

Gweithdrefnau Amddiffyn Plant Cymru Gyfan

Diffiniad o Gam-drin Plant:

Gall rhywun gam-drin neu esgeuluso plentyn drwy beri niwed, neu drwy fethu â gweithredu i atal niwed. Gall plant gael eu cam-drin mewn teulu neu mewn lleoliad sefydliadol, gan y rhai sy'n gyfarwydd iddynt neu, yn llai aml, gan ddieithryn. Gall plentyn neu berson ifanc hyd at 18 oed ddiodef camdriniaeth neu esgeulustod a bod angen eu hamddiffyn trwy gynllun amddiffyn plant rhyng-asiantaethol.

Rôl y Cydlynnydd Amddiffyn Plant:

Ers Ionawr 2015, Mrs Miriam Jones yw Cydlynnydd Amddiffyn Plant yr ysgol. Er mwyn sicrhau parhad, mae hi'n gweithio'n agos gyda'r pennaet a Mrs Ireland - y cyn gydlynnydd. Roedd Mrs Jones wedi mynychu hyfforddiant perthnasol yn Nhachwedd 2014.

Ystyriaeth Cyffredinol:

Mae amddiffyn plant yn fater difrifol, yn enwedig i'r rhai a allai fod yn ddiodefwr, diodefwr posibl neu ymwneud â gefnogi. Yn aml nid yw sefyllfaoedd yn ymddangos yn 'ddu neu wyn' ac mae tensiwn yn bodoli yn aml rhwng asiantaethau.

Byddai'n ymddangos yn hanfodol, felly, y dylai'r person a enwebwyd neu a benodwyd fod gyda:

- a. Dealltwriaeth glir o bwysigrwydd Amddiffyn Plant a rôl yr ysgol.
- b. Y gallu i gyfathrebu'n effeithiol gydag asiantaethau eraill a'r gallu i werthfawrogi pob safbwynt perthnasol.
- c. Y gallu i ymwneud yn dda rhieni a chydweithwyr er mwyn ennill eu hyder.
- d. Hynafedd digonol neu gydnabyddiaeth o fewn yr ysgol er mwyn gweithredu ar ran yr ysgol ac mewn rhai achosion yn dod â newid os oes angen.
- e. Parodrwydd i ddatblygu ymwybyddiaeth o Amddiffyn Plant, yn enwedig drwy hyfforddiant a chael gwybodaeth ar gael mewn cylchlythyrau presennol ac yn y dyfodol.

Yn benodol:

Byddai rôl y cydlynnydd yn cynnwys:

1. Sicrhau bod pob aelod o staff yn ymwybodol o Weithdrefnau Amddiffyn Plant priodol a phwy yr athro dynodedig yn. Mae hyn yn arbennig o bwysig ar gyfer staff newydd.
2. Sicrhau bod y gweithdrefnau cywir yn cael eu dilyn.
3. Cysylltu ag asiantaethau eraill dros achosion o gam-drin honedig a hyrwyddo gweithio cydweithredol gan gynnwys presenoldeb mewn Cynadleddau Achos.
4. Sicrhau bod yr Uwch Swyddog ALI dynodedig yn ymwybodol o unrhyw ddiffyg cyfathrebu neu broblemau gyda gweithredu gweithdrefnau lleol ar waith.
5. Cadw cofnodion priodol ynghylch achosion sy'n peri pryder a gweithredu dilynol a gymerwyd.
6. Sicrhau bod monitro parhaus yn bodoli ar gyfer disgyblion wedi bod yn destun pryderon cam-drin plant a / neu, rhoi ar y Gofrestr Amddiffyn Plant ac yn gwneud yn destun cynllun sy'n cynnwys eu hysgol neu gyfleusterau.

Llywodraethwr Enwebedig ar gyfer Amddiffyn Plant

Mr Paul Pemberton yw'r Llywodraethwr enwebedig ar gyfer Amddiffyn Plant. Bydd yn gyfrifol am fonitro'r polisi a bod yr ysgol yn dilyn y gweithdrefnau cywir. Bydd hyn ar ffurf cyfarfod unwaith bob tymor gyda'r Pennaeth a'r Cydlynnydd Amddiffyn Plant.

Esgeulustod (neglect)

Mae'r ysgol bob amser yn ymwybodol o'r posibilrwydd o esgeuluso plentyn yn dioddef. Pan fydd pryderon yn cael eu codi ynglŷn ag esgeulustra, bydd y a'r ffurflen fonitro 'Canllawiau Arfer Esgeulustod' yn cael ei weithredu. (Gweler isod).

Hyfforddiant

Derbyniodd yr holl staff hyfforddiant Amddiffyn Plant a ddarparwyd gan Mr John Grant ar Ddydd Mercher, Ionawr 21. Mae aelodau staff a oedd yn methu bod yn bresennol wedi derbyn hyfforddiant gan y Pennaeth.

Bydd staff newydd a dros dro yn gwybod am weithdrefnau Amddiffyn Plant yr Ysgol gan y Pennaeth a bydd hyfforddiant ffurfiol yn cael ei ddarparu yn ystod y cylch nesaf o ddigwyddiadau a arweinir gan CBS Wrecsam.

Mae Polisi Amddiffyn Plant yn un o dri poisi sydd yn y Llawlyfr Staff - cyflwynir hwn yn flynyddol i bob aelod o staff.

Datganiad

Cymeradwywyd y polisi hwn gan Gorff Llywodraethol yr Ysgol ar Ionawr 22, 2015

Bydd yn cael ei adolygu yn ystod Tymor y Gwanwyn 2016.

Arwyddwyd _____

Dyddiad _____

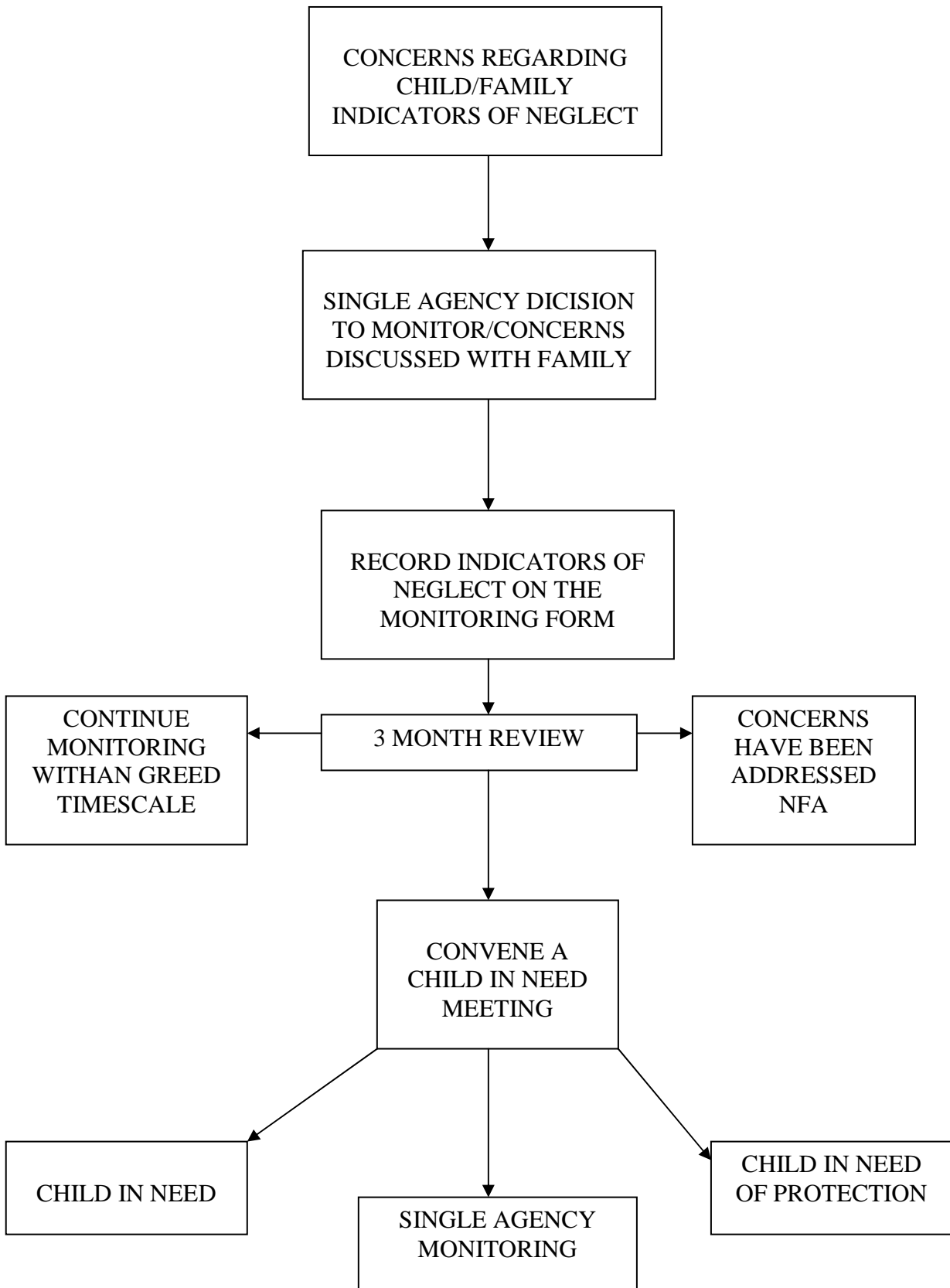
Cadeirydd y Llywodraethwyr

	PHYSICAL SIGNS	BEHAVIOUR SIGNS
Physical neglect/ Emotional Abuse	Neglected appearance. Often left unattended/abandoned. Unattended health/medical needs. Failure to thrive/gain weight. Consistent hunger. Poor hygiene.	Delayed development. Lethargic, tired, falls asleep. Often absent or late to school. Self-destructive. Hopelessness. Desperate attention seeker. Steals food.
Physical Abuse	Unexplained or frequent trauma, such as <ul style="list-style-type: none"> ▪ Fractures, grazes, cuts ▪ Injuries of different ages ▪ Burns, cigarette or immersion ▪ Minor injuries, bruises especially to eyes or mouth Heavy punishment, eg severe bruises, multiple weals, hand-shaped marks.	Delay seeking medical advice. Hyper-critical/rigid parents. Chronic runaway. Afraid of going home. Unexplained or regular absences. Wary of physical contact. Complains of soreness. Behavioural extremes – withdrawn, wary or aggressive/disruptive.
Sexual Abuse	Sleep and eating disturbances. Medical problems, eg pain, itching, urinary infection, venereal disease. Pregnant. Sexual knowledge or curiosity or behaviour beyond child's years. Underclothes – torn, stained, bloody. Difficulty in walking or sitting – genital injuries	Reports abuse. Fear of particular individuals. Sudden change in personality or school performance or self-esteem. Aggression or unruly behaviour. Truancy. Depressed, withdrawn, sad, listless, self-injury, suicide attempts, overdoses, running away. Guilt, shame, anger.

The above signs do not always indicate child abuse, but the possibility should be considered.

If in doubt, share your concern without delay.

NEGLECT PRACTICE GUIDELINES



SHOULD THERE BE CONCERNS OF A CHILD PROTECTION NATURE THROUGHOUT THIS PROCESS CHILD PROTECTION PROCEDURES SHOULD BE FOLLOWED.

